



# **ЭКСПОЗИЦИЯ**

**студии «Клуб любителей  
истории и литературы»  
ГБУК «БДК»**

**ко Дню работника сельского хозяйства  
и перерабатывающей промышленности**



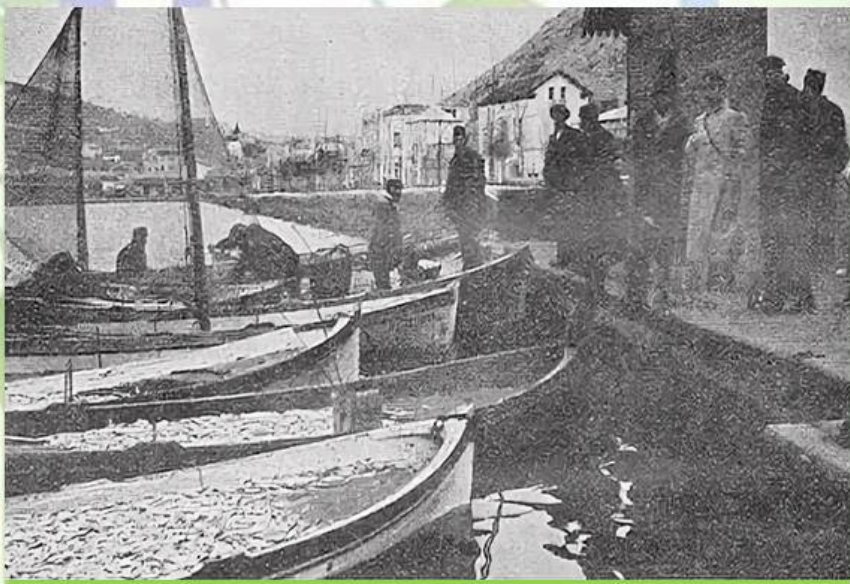
Балаклава конец 60-х годов 20 века

**В 1986 году, по решению правительства Советского Союза, эти праздники объединили в один — «День работников сельского хозяйства и перерабатывающей промышленности агропромышленного комплекса», установив новую дату — ежегодно второе воскресенье октября.**

**26 августа 1966 года указом Президиума Верховного Совета в СССР был установлен Всесоюзный день работников сельского хозяйства. С этого же дня советские колхозники начали получать зарплату — новая система оплаты пришла на смену трудодню.**  
**В том же, 1966 году в стране установили День работников пищевой промышленности.**



Балаклава конец 80-х годов 20 века



Путина в Балаклаве конец 19 века

Издавна наш край славился добычей рыбы. Ее ловили и в бухте, и в открытом море у побережья — в «макрельных заводах». Во главе каждой артели стоял атаман — наиболее уважаемый и удачливый рыбак.



Балаклавский рыболовецкий колхоз «Путь Ильича» 50-е годы



Балаклавские рыбаки сегодня

В 1917 году рыбаки Балаклавы объединились в кооперативно-производственное товарищество «Балаклавский рыбак». После войны организован колхоз «Путь Ильича».



Чернореченская долина



Инкерманская долина

После окончательного установления Советской власти в Крыму, В конце двадцатых годов было принято «Положение о землеустройстве в Крымской АССР», согласно которому были определены новые формы землепользования местными угодьями.



Кокозская долина

В Кокозкой, Инкерманской и Чернореченской долине созданы колхозы: «Сельбатрак», «12 лет Октября», «Заря свободы», совхозы: «Коммуна», «Большевик», «Безбожник». Создание этих хозяйств позволило немного улучшить проблему с нехваткой сельхозпродукции для флота и Севастополя.



Селение "Новые Шули"

На месте бывших помещичьих усадеб возникали новые села. В 1928 году было произведено переселение жителей из деревни Шули (ныне Терновка) в село Новые Шули (послевоенное название — Штурмовое).



Поселок "Октябрь"



Село Ушаковка

Тогда же, на прилегающих землях к Инкерманской долине образовался поселок «Октябрь», ставший главной усадьбой совхоза №10. А на месте хуторов Арони и Шитта возникли села Первомайка и Ушаковка.



Вспашка сохой

**Первые колхозы, совхозы и сельскохозяйственные артели Балаклавского района были очень плохо обеспечены техникой, тяговой силой, пахали сохой на мулах, волах и лошадях, ощущалась острая нехватка в кормах.**



Прополка сорняков



Первый трактор фирмы "Фардзон"

**Не хватало инвентаря для полевых работ, семян для посадки огородных культур, саженцев для восстановления садов, вырубленных на дрова во время суровой зимы. Но самое главное — не хватало рабочих рук. Детский труд в совхозах был запрещен.**



Шефская помощь в саду

На помощь труженикам села приходили рабочие и служащие городских заводов и фабрик — создавались шефские полевые бригады. Предприятия оказывали содействие в техническом оснащении совхозов и колхозов, производили мелкий сельхозинвентарь и ремонтные работы.



Городские служащие на сельхозработах



Памятный знак

Как символ сотрудничества рабочих и крестьян, в окрестностях Инкермана, где находилось подсобное хозяйство Севастопольского морского завода, был установлен памятный знак со стилистической звездой, серпом и молотом.



Колхозники деревни Чоргунь

В январе 1921 года хутора и поместья «бывших эксплуататоров» в Чернореченской долине и урочища Кара-коба прикрепили к Чоргуньскому сельсовету. Там создали советское хозяйство «Комунар». Угодья простирались от Черной речки до подножия горы Сахарная головка.



Плантации табака

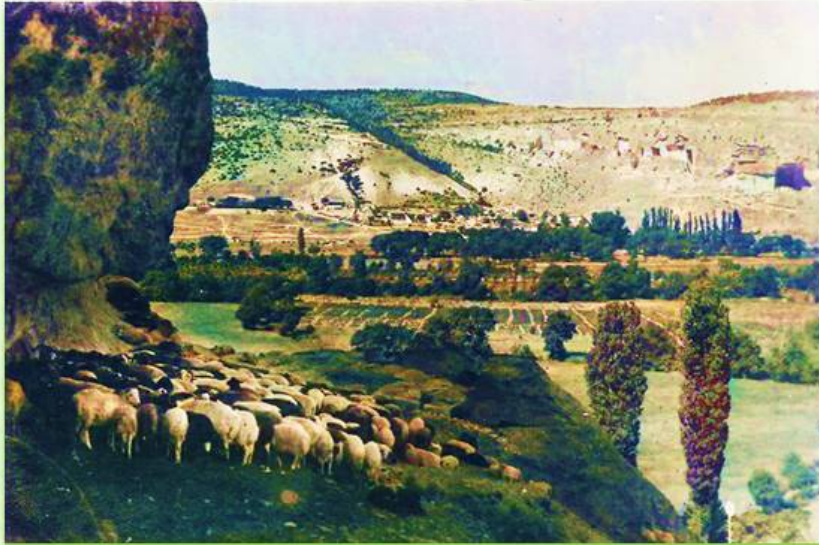


Деревня Чоргунь

В усадьбе Врангеля находилась контора, помещения в древней башне переданы под общественный семенной фонд. Наряду с традиционными зерновыми культурами и овощами, хозяйство выращивало табак и ворсовальную шишку. Её использовались в текстильной промышленности



Доярки села Камары



Выпас свиней в Инкермане

Осенью 1929 года на заседании бюро Севастопольского райкома было принято решение создать Трест для снабжения города продуктами питания.



Молочная ферма в селении Бага

В селах Балаклавского района были организованы молочные и кумысные фермы, птицефабрики и свинарники, пасеки и огородные хозяйства.



Сбор урожая в совхозе №10

**Овощной и фруктовой житницей Севастополя стал совхоз №10, чьи отделения располагались в районе 5 и 7 километра Балаклавского шоссе, в Инкерманской и Бельбекской долинах.**



Садоводческая бригада "Бельбек"



Пойма Черной реки

**В пойме реки Черной, в районе нынешнего села Хмельницкое в 30-х годах располагалось форелевое хозяйство, где помимо рыбы, добывали раков.**



Винные погреба А.Н. Витмера



Плантации в балке Кефало-Вриси

Несомненным лидером в сельском хозяйстве Балаклавы является виноградарство. История отрасли начинается с 1889 года, когда генерал-майор Александр Витмер построил на территории имения «Благодать» первый винный подвал по собственным чертежам.



На плантациях совхоза "Профинтерн"

В 1921 году на базе частных виноградарских хозяйств семейства Кальфов, братьев Арони, Вильгельма Шитта, Исака Челеби и генерала Витмера был создан совхоз «Профинтерн». В 1932 году совхоз и винзавод получил свое новое название агрофирма «Золотая Балка».



Механизаторы "Золотой балки" у памятника трактору КД-35

По существовавшим в то время нормам, полевой технике отпускали восемь лет эксплуатации. Но в руках опытного тракториста Филиппа Богачука КД-35 ходил по междурядьям два с лишним срока. После выхода на пенсию водителя, трактор занял свое почётное место на постаменте — у 1-го отделения среди виноградарей «Золотой Балки».



Дом виноградаря 1962 год



Лаборатория игристых вин

В 1960 году на базе «Золотой Балки» создаётся лаборатория и учебный центр «Школа виноградаря», а также производственный комплекс винзавода.



Плнтации Инкерманской долины

**В Инкермане, оставшиеся подземные выработки после добычи известняков, были переданы городу для хранения сельхозпродукции. На глубине от 5 до 30 метров образовались штольни с постоянной температурой и влажностью, что стало предпосылкой для создания Инкерманского завода марочных вин.**



Директор А.М. Филиппов поздравляет передовиков завода

**Он был основан 1 февраля 1961 года. Были заложены первые марки вин: «Каберне», «Алиготе», «Рислинг», «Ркацители». Мощность завода составляет 1,05 млн. декалитров. Территория достигает 7 га, площадь винных подвалов — 55 000 кв. метров. Общая площадь виноградников — 2,79 тыс. га**



Бригада розлива сухих вин

## Сельскохозяйственные предприятия Балаклавского района:



Стелла на въезде в совхоз



Птичницы совхоза "Красный Октябрь" 1983г.



Знак на въезде в колхоз

### **СООАО «Севастопольский»**

Занимается овощеводством в открытом и закрытом грунте. Имеет парники для выращивания рассады и тепличный комбинат. Главная контора совхоза располагается в поселке Сахарная головка.

### **КСП «Красный Октябрь»**

Сельскохозяйственный, торгово-сбытовой, перерабатывающий кооператив (птицефабрика), зарегистрированный в Байдарской долине в селе Орлиное. Основной вид деятельности: выращивание домашней птицы — кур, уток, индейки, куропаток, перепелов, производство мяса птиц и яиц.

### **КСП «Память Ленина»**

Коллективное сельскохозяйственное предприятие. Находится в селе Терновка. Занимается садоводством и звероводством. Разводит крупный рогатый скот (молочных и прочих пород), свиней и домашнюю птицу. Также в список направлений деятельности предприятия входит разведение буйволов, лошадей, ослов, мулов, ишаков, овец, коз и оленей.